

Les inégalités sociales de santé



Observatoire
québécois
des inégalités



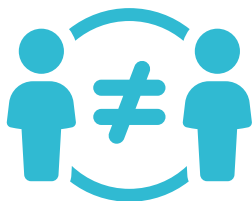
Qu'est-ce que c'est ?

Les inégalités sociales de santé sont **des différences entre groupes sociaux considérées comme injustes et évitables**. Elles se manifestent dans **l'état de santé, l'accès aux soins et services, et l'espérance de vie**.



La population québécoise est globalement en meilleure santé qu'au siècle dernier.

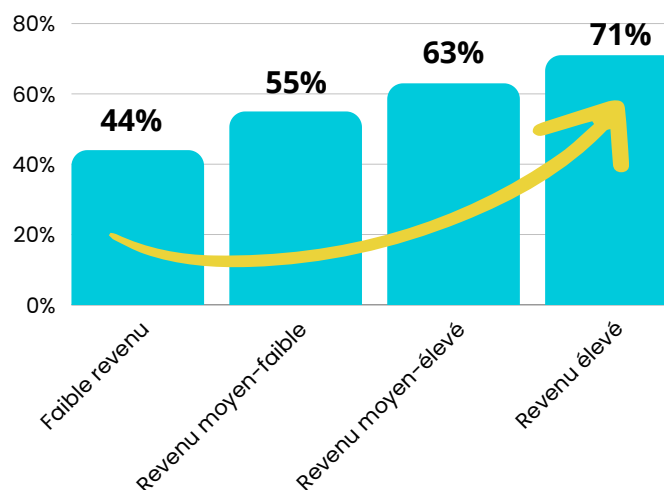
Toutefois, les individus demeurent profondément inégaux devant la maladie et la mort selon leur statut socioéconomique.



La perception de son état de santé est de plus en plus positive à mesure que le niveau de revenu s'élève.



État de santé perçu comme excellent ou très bon, 15 ans et plus, Québec, 2020-2021



Source : Institut de la statistique du Québec (2023). *Enquête québécoise sur la santé de la population 2020-2021*, Gouvernement du Québec, p. 193.

2X

Deux fois plus de personnes à faible revenu (11%) qu'à haut revenu (5%) déclarent avoir reçu un **diagnostic de diabète**.

Source : Outil de données sur les inégalités en santé à l'échelle du Canada. *Infobase de la santé / Données des inégalités en santé* [Enquête sur la santé dans les collectivités canadiennes 2015-2018] [[En ligne](#)].



Plus le revenu est faible, plus le risque de recevoir un diagnostic d'arthrite est grand :

c'est le cas pour environ 1 personne sur 4 à faible revenu (24%) contre environ 1 sur 7 à revenu élevé (14%).

Source : Outil de données sur les inégalités en santé à l'échelle du Canada. *Infobase de la santé / Données des inégalités en santé* [Enquête sur la santé dans les collectivités canadiennes 2015-2018] [[En ligne](#)].

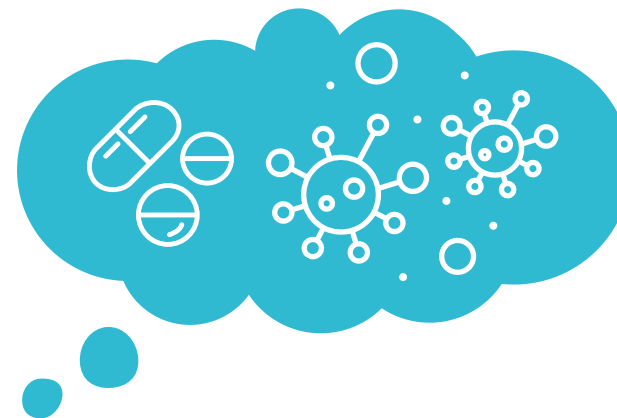
15%

C'est la proportion de femmes qui présentent des symptômes du **trouble d'anxiété généralisée**. Ce trouble de la santé mentale concerne 8% des hommes et 11% de l'ensemble de la population de 15 ans et plus. Les personnes des deux sexes à faible revenu sont les plus susceptibles de déclarer ce type de symptômes.

Source : Institut de la statistique du Québec (2023). *Enquête québécoise sur la santé de la population 2020-2021*, Gouvernement du Québec, p. 227.

Au bas de l'échelle des revenus, les risques sont plus grands de contracter certaines maladies ou de souffrir de certaines incapacités à cause de conditions de vie moins favorables à la santé.

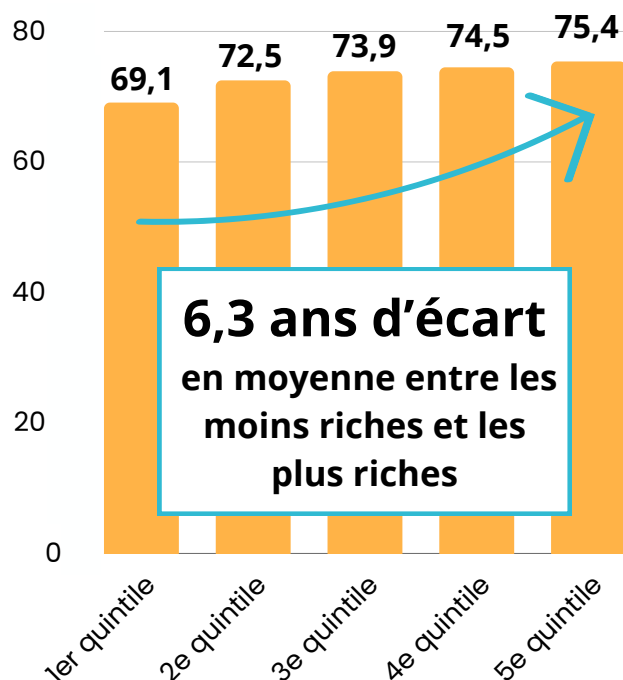
Conséquence : elles vivent en **moyenne moins longtemps** que les personnes ayant de meilleurs revenus, mais aussi **moins longtemps en santé**. Cette inégalité est particulièrement prononcée entre les 20% les plus pauvres (1er quintile de revenu) et le reste de la population québécoise, autant pour les femmes que pour les hommes.



Selon les conditions de mortalité observées en 2023, l'espérance de vie en général à la naissance s'élève à **84,3 ans** pour les Québécoises et à **80,7 ans** pour les Québécois.

Source : Institut de la statistique du Québec (2024). *Le bilan démographique du Québec : édition 2024*, Gouvernement du Québec, p. 49.

Espérance de vie en santé selon le quintile de revenu, Québec, 2015-2017, en année



Source : Statistique Canada. Tableau 13-10-0370-01 Espérance de vie ajustée sur la santé, selon le sexe

En conclusion

Les inégalités de santé sont en grande partie le résultat d'inégalités sociales et économiques. Les choix de société faits en matière d'éducation, d'emploi, de logement et d'aménagement des villes, de fiscalité ou encore d'accessibilité des services publics influencent l'égalité des chances.

Pour en savoir plus : Geoffroy Boucher, François Fournier et Sandy Torres (2024). *Une exploration des inégalités sociales, économiques et de santé*, Observatoire québécois des inégalités.

Conception graphique : Marianne Castelan